

SO 09

RESTAURÁTORSKÝ PRŮZKUM A ZÁMĚR

Kamenné vstupní portály

Kostela sv. Vavřince

Vizovice



MgA. Tomáš Martinák
©2024

Obsah restaurátorského průzkumu a záměru:

- I. Lokalizace památky
- II. Údaje o památce
- III. Údaje o akci
- IV. Úvod
- V. Zadání, postup práce
- VI. Popis památky
- VII. Rozměry památky
- VIII. Nálezová situace
- IX. Restaurátorský záměr
- X. Návrh technologie
- XI. Fotodokumentace

I. Lokalizace památky

- | | |
|-----------------------|--|
| 1. Okres: | Zlín |
| 2. Obec/ město/ kraj | Vizovice/ Zlínský kraj |
| 3. Místo: | na návrší v obci na parc. č. 540; k.ú. Vizovice |
| 4. Název: | kamenné portály |
| 5. Rejstříkové číslo: | 34570/7-2125 |
| | /ÚSKP/ |

II. Údaje o památce

- | | |
|--------------------------|------------------|
| 1. Autor (architektura): | neznámý |
| 2. Sloh/ datování: | barok/1792 |
| 3. Materiál/ technika: | pískovec/ tesání |

III. Údaje o akci

- | | |
|--------------|-----------------------|
| 1. Vlastník: | ŘKF Vizovice |
| 2. Investor: | ŘKF Vizovice |
| | Palackého náměstí 365 |
| | 763 12 Vizovice |
| | IČo: 46307851 |

IV. Úvod

Areál trojlodního, orientovaného kostela s odsazeným kněžištěm a zvonicí v západním průčelí, je situován jižně od zámku. V areálu se dále nachází dvojice barokních soch svatých Floriána a Jana Nepomuckého a dva zděné pilíře bývalé brány.

Předmětem průzkumu a záměru jsou tři kamenná ostění na západním průčelí kostela, respektive věže.

V. Zadání, postup práce

Na základě objednávky Římskokatolické farnosti Vizovice byl vypracován restaurátorský průzkum a záměr na tři kamenné vstupní portály západního průčelí a věže kostela sv. Vavřince ve Vizovicích.

Kamenné portály (foto str.: 9,14,21), v minulosti viditelně opravovány, se nachází v současné době v neuspokojivém stavu. Jejich restaurování je z dlouhodobého hlediska žádoucí - jsou používány jako hlavní vstup do kostela (portál č.1.1, lokace viz Grafická dokumentace /dále jen GD/ str.:28) a na schodiště ke kůru a do věže kostela (portály č.1.2 a 1.3 lokace viz GD str.:28). Na základě vizuálního průzkumu in situ je navržen komplexní restaurátorský zákrok soustředěný zejména na výměnu dožilých částí portálů, znovu osazení vstupního schodiště u portálu č.:1.2, stabilizaci koroze pískovce a dále na standardní restaurátorské úkony - čištění povrchu a doplnění degradovaných částí. Součástí záměru je návrh technologických postupů včetně konkrétních materiálů.

VI. Popis památky

Kamenné portály se nachází na západním průčelí kostela a věže. Jedná se o hlavní vstup do kostela sv. Vavřince - centrální portál č.1.1 (foto str.:9) v západním průčelí věže a boční portály č.1.2 (foto str.:14) a 1.3 (foto str.:21) osazené v západním průčelí lodi kostela po stranách věže vlevo a vpravo (lokace viz GD str.:28).

Kamenné portály jsou tvarově totožné, liší se pouze velikostí. Jsou tvořeny jednoduchým hranolovým ostěním na vnitřním nároží s přechodovým falcem. Spodní třetiny stojek portálu jsou mírně předsunuty a tvoří tak jakýsi pomyslný sokl. Praha portálů patrně hranolové kamenné - u portálu 1.1 a 1.3 utopeny pod terén. U portálu 1.2 práh s nosem nad terénem, na něj navazuje schodiště o třech stupních - novodobé.

Hlavní vstupní portál umístěný centrálně na západní straně věže s letopočtem v nadpraží: **MDCCLXXXII**

VII. Rozměry památky

Portál č.:1.1:

Výška _____ 309 cm

Šířka _____ 191 cm

Hloubka _____ 28 cm

Předstupující stupeň (pod terénem):

Půdorys _____ 190 x 30 cm

Portál č.:1.2:

| | |
|-------------------------------------|--------------|
| Výška | 247 cm |
| Šířka | 155 cm |
| Hloubka | 28 cm |
| Předstupující stupně (pod terénem): | |
| Půdorys 1. stupně | 268 x 34 cm |
| Půdorys 2. stupně | 212 x 145 cm |
| Půdorys 3. stupně | 150 x 102 cm |

Portál č.:1.3:

| | |
|--|--------------|
| Výška | 247 cm |
| Šířka | 155 cm |
| Hloubka | 28 cm |
| Předstupující stupeň (betonový pod terénem): | |
| Půdorys | 205 x 110 cm |

VIII. Nálezová situace

Stav portálů lze hodnotit jako neuspokojivý až lokálně havarijní (prahy portálů). Defekty jsou způsobeny přirozeným stárnutím materiálu a běžným provozem v součinnosti s působením povětrnostních vlivů.

Portál č.: 1.1 (foto str.:9-13) - hlavní vstupní portál umístěný na západní straně věže kostela:

Portál jako celek v neuspokojivém stavu. Kamenné ostění bez závažných poškození s minimálními mechanickými defekty na hranách ostění. Práh a nástupní schod (oba pod terénem) doplněny sekundárně z nevyhovujícího hořického pískovce - v havarijním stavu - mechanicky značně poškozeny běžným provozem vstupu. V rámci restaurování navrhuji nahradit kopíem z kvalitního přírodního pískovce - viz Restaurátorský záměr a GD str.:29.

Římské číslice datace v nadpraží zvýrazněny černou barvou - barevnost v rámci restaurování ponechat, eventuálně lokálně doretušovat.

Portál č.: 1.2 (foto str.:14-20) - boční portál vlevo od věže na západním průčelí kostela:

Portál jako celek v neuspokojivém stavu. Kamenné ostění s minimálními mechanickými defekty na hranách, lokálně černé uhlíkové krusty, v místě zámku dveří na povrchu stojky portálu hnědý nátěr. Drobné defekty ve styku s prahem portálu byly v minulosti doplněny cementovými tmely. Práh mechanicky značně poškozený běžným provozem vstupu byl v minulosti doplněn na pochůzí ploše vsatkou z betonu - v rámci restaurování navrhuji nahradit tuto část prahu portálu vsatkou z kamene - přírodního pískovce (rozsah viz GD str.:31).

Navazující schodiště - stav havarijní. Rozestoupené stupně, celkově sesedlé vlivem nedostatečného podloží. Bude nutné celé schodiště rozebrat, zbudovat nový základ (návrh viz GD str.:30) a znovu osadit. Stupně jako celek dochované bez zásadních defektů, kromě praskliny v prvním stupni viz foto str.:. Povrchové znečištění.

Portál č.: 1.3 (foto str.:21-26)- boční portál vpravo od věže na západním průčelí kostela:

Portál jako celek v neuspokojivém stavu. Kamenné ostění bez závažných defektů s minimálními mechanickými defekty na hranách ostění. Lokálně černé uhlíkové krusty, lokálně na nárožích v dolní čtvrtině stojek portálů mírná povrchová koroze pískovce. Práh portálu pod terénem - v havarijním stavu - mechanicky značně poškozeny běžným provozem vstupu opravován cementem, pod okolní niveletou. V rámci restaurování navrhuji nahradit kopii z kvalitního přírodního pískovce - viz Restaurátorský záměr.

Navazující betonová plocha má svou niveletu výše než práh portálu - spadová voda zatéká vstupem do nástupního prostoru schodiště - navrhuji zvážit odstranění betonové plochy a odvodnění a vydláždění této plochy pod niveletu prahu portálu.

Závěr: celkový stav kamenných portálů západního průčelí a věže kostela sv. Vavřince ve Vizovicích, přestože byly v minulosti opravovány, lze dle výše popsaných defektů vyhodnotit jako neuspokojivý až havarijní. Komplexní restaurátorský zákrok je žádoucí.

IX. Restaurátorský záměr

Restaurátorský zákrok by měl být soustředěn především na celkové očištění povrchu kamene, sanaci povrchové koroze výměnu dožilých částí a plastické retuše drobných mechanických defektů a konzervaci povrchu.

Navrhovaný postup prací:

- Demontáž schodiště portálu č.:1.2 - jednotlivé schodové stupně budou mechanicky uvolněny ve stávajícím spárořezu a demontovány pomocí silonových popruhů. Kovové spony budou odvrtány.
- Nahrazení dožilých částí portálů (rozsah viz GD str.:29,31):
 - Portál č.:1.1: kopie celého prahu v rozměrech 145 x 30 x 20(?) cm, kopie navazujícího stupně v rozměru 190 x 30 x 20 cm.
 - Portál č.:1.2: vložení vsatky vrchní mechanicky dožilé části prahu v rozměrech 109 x 28 x 8cm.
 - Portál č.:1.3: kopie celého prahu v rozměrech 109 x 28 x 20 cm. Mechanické odstranění dožilé betonové plochy

navazující před portálem. Obnova dláždění žulovou kostkou - alternativa **(nutný stavební projekt!)**.

Doplňované části portálu budou provedeny z přírodního pískovce.

- Čištění - dle zkoušek čištění šetrné odstranění prachových depozitů mokrou cestou - pára s eventuálním lokálním chemickým dočištěním uhlíkových krust čistící pastou dle zkoušek.
- Konsolidace - lokální konsolidace kamenné hmoty portálu č.:1.3 dle potřeby organokřemičitanovými konsolidanty. Lepení rozlomeného prvního stupně schodiště portálu č.1.2 epoxidovou pryskyřicí.
- Plastická retuš - lokální plastická retuš drobných mechanických defektů, spár a korodovaných povrchů.
- Barevná retuš - lokální na doplňcích a rušivých místech, navrhuji prezentaci portálu v přirozené barevnosti kamene.
- Zbudování nového monolitického základu pod schodištěm u portálu č.1.2 v rozměrech dle dokumentace str.:30.
- Osazení schodiště portálu č.:1.2 - znovu osazení původních kamenných stupňů na vápennou maltu, spárování , osazení původních kovových spon, eventuální výměna dožilých ve stejných rozměrech.
- Fixace povrchu hydrofobním prostředkem na spadových plochách.

X. Návrh technologie (doporučené materiály)

- Demontáž - mechanická demontáž kamenickým nářadím, montážní dláta, silonové popruhy, hydraulická ruka.
- Nahrazení dožilých částí portálů - kopie dožilých částí portálů budou provedeny z božanovského pískovce, lepení na epoxidovou pryskyřici CHS Epoxy 1200 (část prahu portálu č.1.2).
- Čištění - voda bez chemických přísad, mechanické čištění (mosazné a plastové kartáče). Eventuální lokální dočištění čistící pastou Clean FP.
- Konsolidace - lokální organokřemičitanovými konsolidanty KSE 100 a KSE 300E. Lepení CHS Epoxy 1200, čepy nerez ocel.
- Plastická retuš - lokálně materiálem RM (Restaurierenmortel), prané písky, pigmenty stálé v alkalickém prostředí.
- Barevná retuš - lokální na opticky rušivých místech; pojivo retuší LA Historic (Historic Lasur), dobarvení pigmenty stálými v alkalickém prostředí.
- Zbudování nového monolitického základu pod schodištěm u portálu č.1.2 - beton XC02, rozměry základu viz grafická dokumentace str.: 30.

- Osazení schodiště - vápenná malta, miknerální tmel RM (spárování), nerez ocel (eventuální kopie dožilých spon).
- Hydrofobní fixace spadových ploch - Funcosil WS.

Pokud není uvedeno jinak, jsou navrženy materiály firmy Remmers.

XI. Fotodokumentace

Nedílnou součástí průzkumu a záměru je fotodokumentace, zachycující stav portálu v 3/2024. Obsahuje 20 barevných fotografií současného stavu a grafickou přílohu.

V Uh. Hradišti 4/2024



Zpracoval: MgA. Tomáš Martinák

Kontaktní údaje: Tel.: 731525884; email: t.martinak@email.cz

Fotodokumentace:



Celkový pohled na hlavní vstupní portál č.:1.1 osazený v
západní stěně věže kostela sv. Vavřince ve Vizovicích

Restaurátorský průzkum a záměr
kamenné vstupní portály
kostela sv. Vavřince, Vizovice



Detail dožilého prahu a navazujícího stupně(?) z hořického
pískovce – navrženy na výměnu



Detail spodní části ostění portálu - lokálně přirozený úbytek
materiálu vlivem vzlinavé vlhkosti



Detail spodní části ostění portálu – lokálně přirozený úbytek
materiálu vlivem vzlinavé vlhkosti



Drobné mechanické defekty na vnitřní hraně ostění portálu



Celkový pohled na boční portál č.:1.2 na západním průčelí lodi
kostela vlevo od věže



Pohled na ostění portálu č.:1.2



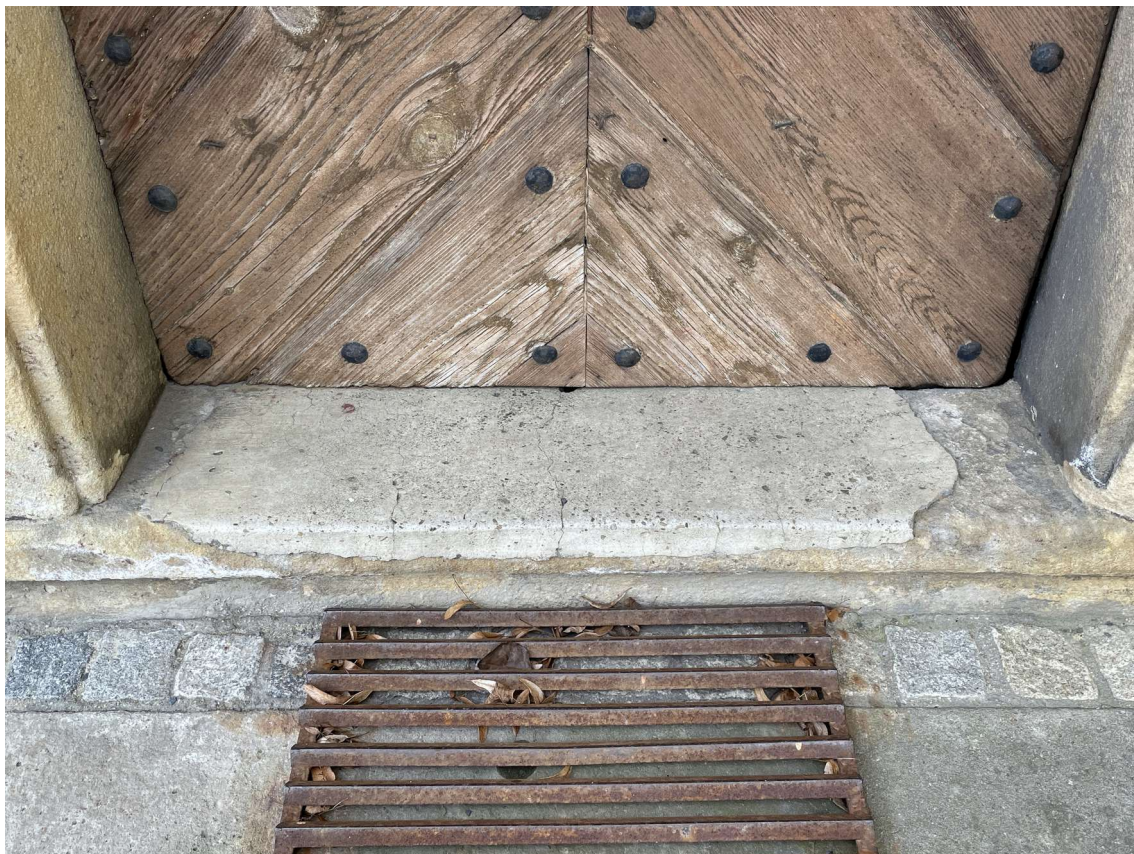
Ochranný „nátěr“ v místech zámku dveří na portálu č.:1.2



Detail spodní části portálu – drobné mechanické defekty na nárožích; cementový doplněk ve styku stojky s prahem portálu



Detail spodní části portálu - drobné mechanické defekty na
nárožích a ve styku stojky s prahem portálu



Detail dožilého prahu portálu - doplněk mechanického
opotřebení pochůzí plochy cementovou vsatkou; navrhuji
nahradit kamennou vsatkou z pískovce

Restaurátorský průzkum a záměr
kamenné vstupní portály
kostela sv. Vavřince, Vizovice



Detaily navazujícího přístupového schodiště k portálu č.:1.2 –
rozestoupené sesedlé stupně; navržena demontáž, betonáž
základu a znovu osazení



Celkový pohled na boční portál č.:1.3 na západním průčelí lodi
kostela vpravo od věže



Detail spáry mezi překladem a pravou stojkou ostění



Detail spodní části levé stojky ostění – krusty, drobné
mechanické defekty na nárožích



Detail spodní části pravé stojky ostění - krusty, drobné
mechanické defekty a povrchová koroze na nárožích

Restaurátorský průzkum a záměr
kamenné vstupní portály
kostela sv. Vavřince, Vizovice



Vnější a vnitřní detail spodní části portálu z vnějšku
navazující betonové plochy nad niveletou prahu portálu –
doporučuji odstranit a dodláždit do stávající nivelety prahu

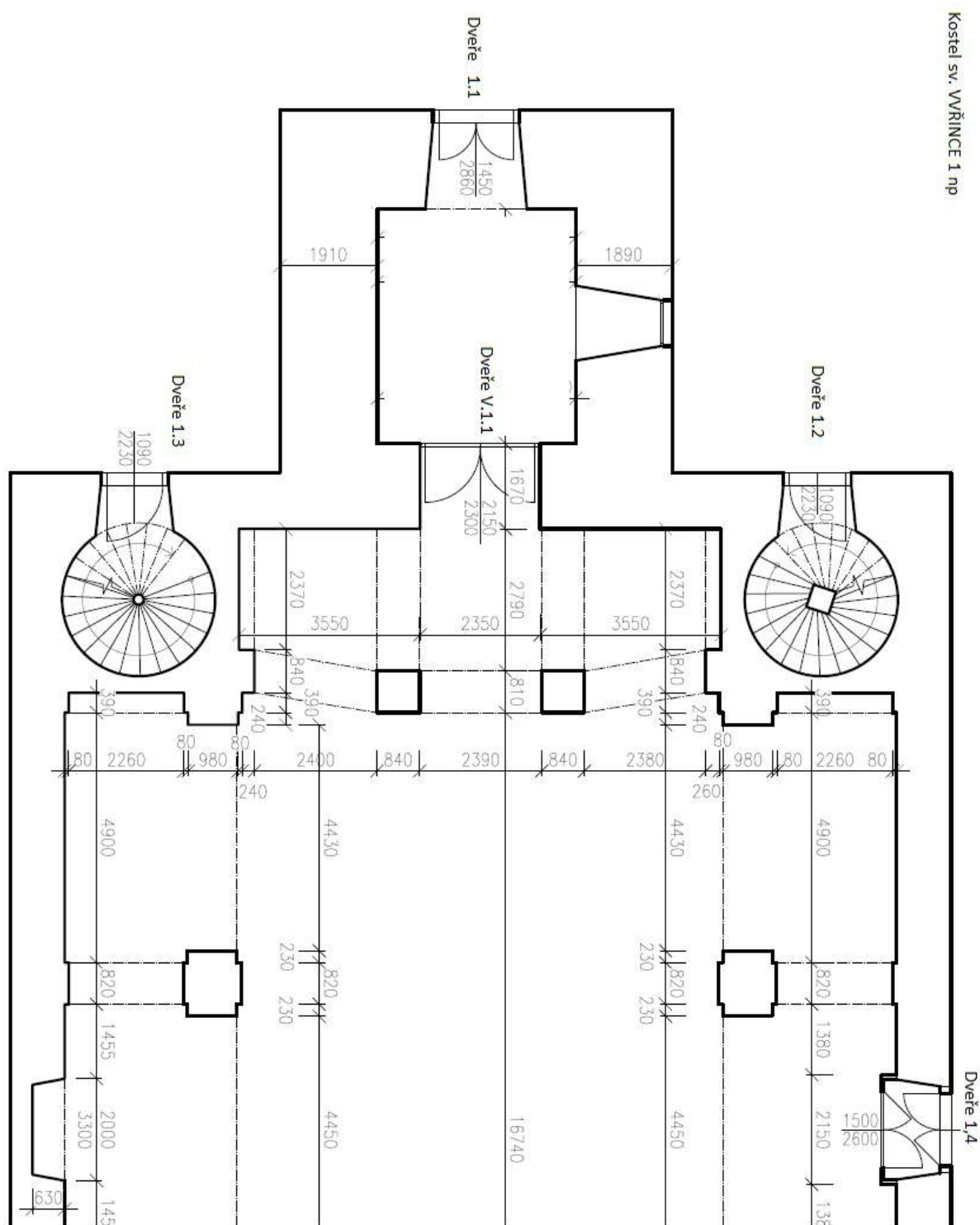


Detail vnitřní plochy ostění – krusty, drobné mechanické
defekty na nárožích

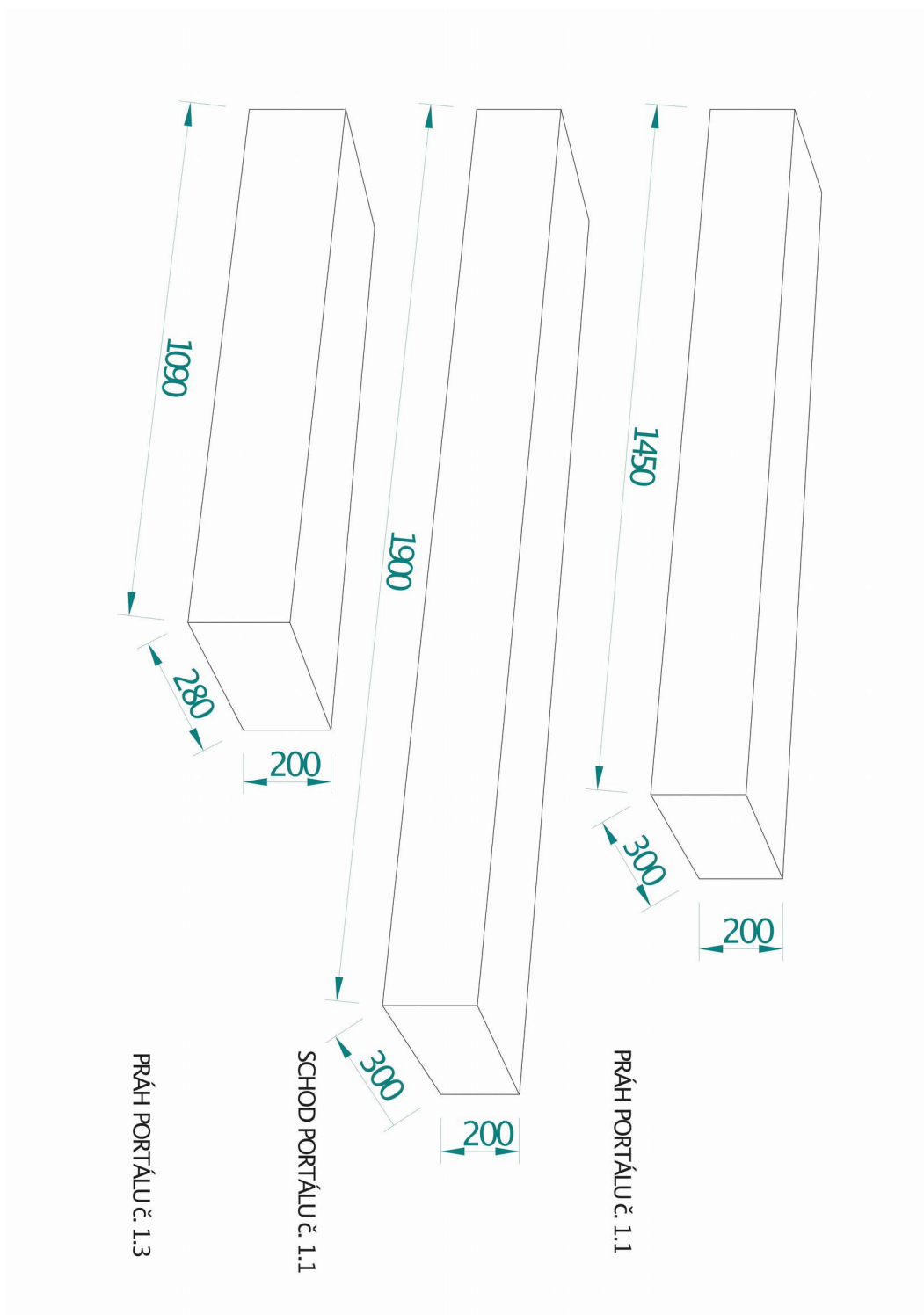
Grafická dokumentace:

- lokace jednotlivých portálů na kostele sv. Vavřince ve Vizovicích
- nákresy jednotlivých částí navržených na výměnu za kopie z přírodního pískovce
- návrh nového monolitického základu pod schodiště portálu č.1.2

Restaurátorský průzkum a záměr
kamenné vstupní portály
kostela sv. Vavřince, Vizovice



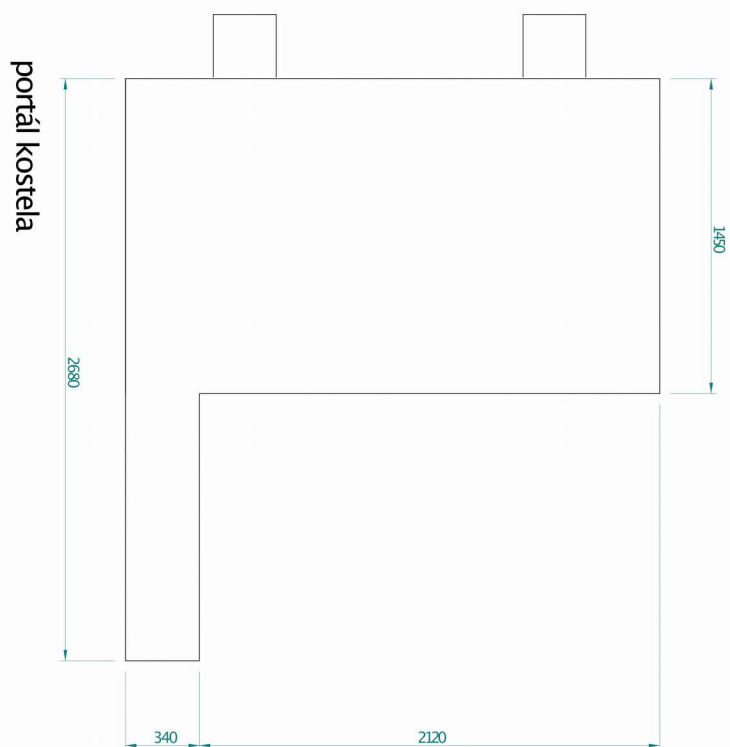
Lokace jednotlivých portálů č.:1.1-1.3 na kostele sv.
Vavřince ve Vizovicích



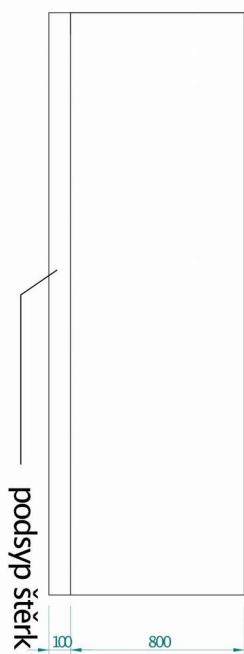
Nákresy jednotlivých částí portálů navržených na výměnu za
kopie z přírodního pískovce

Návrh monolitického základu (nepohledový, v úrovni terénu)

půdorys



řez



| | |
|---------------------------------|-----------------------|
| Základ schodiště portálu č. 1.2 | |
| Vizovice – kostel sv. Vavřince | Materiál: BETON XC 02 |
| | |



Barevně vyznačena část prahu portálu č.1.2 (109 x 28 x 8 cm)
navržená na doplnění v přírodním pískovci